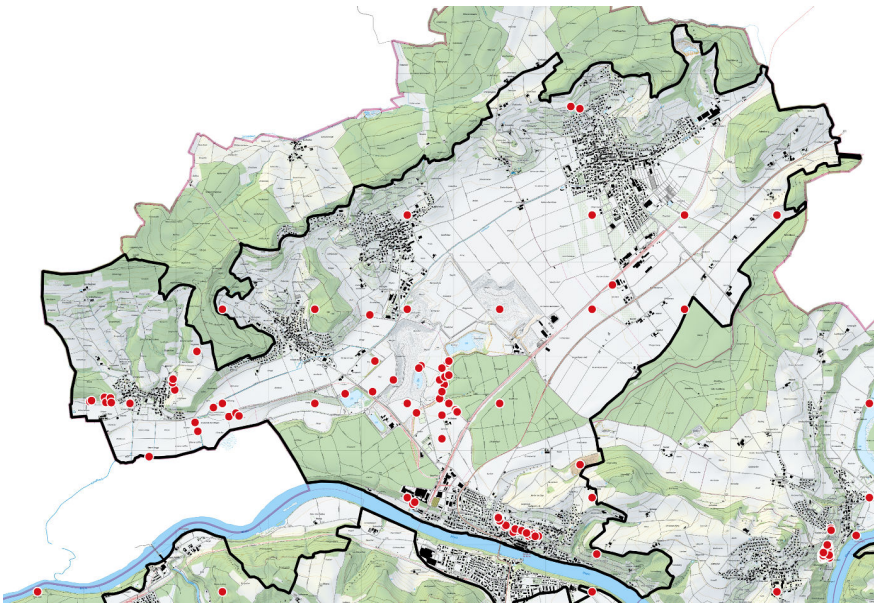


Schwerpunktgebiet 3 «Rafzerfeld»



Kenntnisstand der Wildbienenfauna

gut

Nachgewiesene Zielarten

Andrena agillissima, Andrena alfenella, Andrena barbilabris, Andrena combinata, Andrena curvungula, Andrena falsifica, Andrena florea, Andrena hattorfiana, Andrena lagopus, Andrena mitis, Andrena nana, Andrena pandellei, Andrena rosae, Andrena similis, Anthidium punctatum, Anthophora aestivalis, Anthophora retusa, Coelioxys afra, Coelioxys conica, Colletes daviesanus, Epeolus cruciger, Epeolus variegatus, Halictus confusus, Halictus sexcinctus, Hoplitis tridentata, Hylaeus kahri, Hylaeus moricei, Hylaeus punctulatissimus, Lasioglossum costulatum, Lasioglossum intermedium, Lasioglossum interruptum, Lasioglossum limbellum, Lasioglossum minutissimum, Lasioglossum pallens, Lasioglossum sexstrigatum, Lasioglossum xanthopus, Megachile circumcincta, Megachile parietina, Megachile rotundata, Nomada alboguttata, Nomada armata, Nomada distinguenda, Nomada hirtipes, Nomada striata, Nomada zonata, Osmia gallarum, Osmia rufohirta, Osmia spinulosa, Osmia uncinata, Sphecodes croaticus, Sphecodes majalis, Sphecodes miniatus, Sphecodes pellucidus, Sphecodes reticulatus, Sphecodes rufiventris, Sphecodes schenckii

Massnahmen zugunsten der Zielarten

A. Kulturland, Siedlung, Gruben

Nahrungsressourcen

1. Erhaltung/Förderung eines grossen, vielfältigen und kontinuierlichen Blütenangebotes (u.a. in der Nachbarschaft von sandigen Stellen) vom frühen Frühling bis in den Herbst, zum Beispiel durch Einrichten von Fröhschnittflächen bzw. Etappierung der Mahdzeitpunkte.

(für *Andrena alfenella, Andrena barbilabris, Andrena combinata, Andrena falsifica, Andrena nana, Andrena rosae, Anthophora aestivalis, Anthophora retusa, Halictus confusus, Halictus sexcinctus, Lasioglossum intermedium, Lasioglossum interruptum, Lasioglossum limbellum, Lasioglossum minutissimum, Lasioglossum sexstrigatum, Lasioglossum xanthopus, Nomada alboguttata, Nomada distinguenda, Nomada zonata, Sphecodes croaticus, Sphecodes miniatus, Sphecodes pellucidus, Sphecodes reticulatus, Sphecodes rufiventris, Sphecodes schenckii*)

2. Erhaltung/Förderung eines reichen Angebotes an den folgenden Pflanzen:

- *Acer*
(für *Lasioglossum pallens, Nomada hirtipes, Sphecodes majalis*)

- *Allium* (vom Früh- bis Spätsommer blühende Arten)
(für *Hylaeus punctulatus*)
- *Bryonia*
(für *Andrena florea*)
- *Campanula* (von Mitte Mai bis Ende August blühende Arten)
(für *Andrena curvungula*, *Andrena pandellei*, *Lasioglossum costulatum*)
- *Hedera*
(für *Epeolus cruciger*)
- *Knautia* (nicht vor Anfang August gemäht)
(für *Andrena hattorfiana*, *Nomada armata*)
- *Potentilla* (im Frühling blühende Arten)
(für *Andrena falsifica*)
- *Quercus*
(für *Lasioglossum pallens*, *Sphecodes majalis*)
- *Salix* (früh bis spät blühende Arten in der Nachbarschaft von sandigen Stellen)
(für *Andrena mitis*, *Nomada alboguttata*)
- *Salvia pratensis*
(für *Lasioglossum xanthopus*)
- Apiaceae (*Aegopodium*, *Angelica*, *Anthriscus*, *Daucus*, *Falcaria*, *Heracleum*, *Pastinaca*, *Peucedanum* u.a.), die von Mai bis September blühen
(für *Andrena rosae*, *Hylaeus kahri*)
- Asteraceae (*Bupthalmum*, *Carduus*, *Centaurea*, *Cichorium*, *Cirsium*, *Hypochoeris*, *Pircis*, *Tanacetum* u.a.), die von Mitte Juni bis Ende August blühen
(für *Colletes daviesanus*, *Epeolus variegatus*, *Halictus sexcinctus*, *Osmia spinulosa*)
- Brassicaceae (*Barbarea*, *Sinapis* u.a.), die von Ende März bis Ende Juli blühen
(für *Andrena agilissima*, *Andrena lagopus*, *Anthophora retusa*)
- Fabaceae (*Anthyllis*, *Astragalus*, *Hippocrepis*, *Lathyrus*, *Lotus*, *Onobrychis*, *Ononis*, *Trifolium*, *Vicia* u.a.), die von Ende März bis Ende August blühen
(für *Andrena similis*, *Anthidium punctatum*, *Anthophora aestivalis*, *Anthophora retusa*, *Coelioxys afra*, *Coelioxys conica*, *Hoplitis tridentata*, *Megachile circumcincta*, *Megachile parietina*, *Megachile rotundata*, *Nomada striata*, *Osmia gallarum*, *Osmia rufohirta*, *Osmia uncinata*)
- Lamiaceae (*Ajuga*, *Glechoma*, *Galeopsis*, *Lamium*, *Salvia*, *Stachys*, *Teucrium* u.a.), im Siedlungsgebiet zusätzlich *Ballota*, *Nepeta*), die von Ende März bis Ende August blühen
(für *Anthophora aestivalis*, *Anthophora retusa*, *Coelioxys conica*)
- Rosaceae (Strauch- und Baumarten wie *Crataegus*, *Prunus* u.a.)
(für *Andrena rosae*, *Nomada hirtipes*)

Nistressourcen

1. Förderung/Schaffung offener Bodenstellen an sonnigen, trockenenwarmen Standorten (u.a. im Umkreis von *Campanula*-, *Bryonia*- und *Knautia*-Beständen).
(für *Andrena alfenella*, *Andrena combinata*, *Andrena curvungula*, *Andrena falsifica*, *Andrena florea*, *Andrena hattorfiana*, *Andrena lagopus*, *Andrena nana*, *Andrena pandellei*, *Andrena rosae*, *Andrena similis*, *Coelioxys conica*, *Epeolus cruciger*, *Lasioglossum costulatum*, *Lasioglossum interruptum*, *Lasioglossum minutissimum*, *Lasioglossum xanthopus*, *Megachile circumcincta*, *Nomada armata*, *Nomada distinguenda*, *Nomada striata*, *Nomada zonata*, *Sphecodes croaticus*, *Sphecodes miniatus*, *Sphecodes rufiventris*, *Sphecodes schenckii*)
2. Erhaltung/Förderung eines Mosaiks an schütter bewachsenen Sandflächen mit unterschiedlichen Feinanteilen; allenfalls Schütten von Sandflächen.
(für *Andrena barbilabris*, *Andrena mitis*, *Anthophora retusa*, *Epeolus cruciger*, *Halictus confusus*, *Halictus sexcinctus*, *Lasioglossum intermedium*, *Lasioglossum sexstrigatum*, *Nomada alboguttata*, *Sphecodes miniatus*, *Sphecodes pellucidus*, *Sphecodes reticulatus*)

3. Erhaltung/Förderung von gut besonnten, senkrechten Sand-/Lehm-Steilwänden und Abbruchkanten sowie lehmverfugten Mauern; alternativ Sandflächen schütten und Steilwände abstechen. Allenfalls Aufstellen von Nisthilfen im Siedlungsgebiet.
(für *Andrena agilissima*, *Anthophora aestivalis*, *Anthophora retusa*, *Colletes daviesanus*, *Epeolus variegatus*, *Halictus sexcinctus*, *Lasioglossum limbellum*, *Nomada distinguenda*)
4. Förderung/Schaffung steiniger Ruderalstellen und Trockensteinmauern an mikroklimatisch begünstigten Stellen.
(für *Anthidium punctatum*, *Coelioxys afra*)
5. Freistellen grösserer Stein-/Felsstrukturen von beschattender Vegetation; Platzieren von Niststeinen auf stein-/gerölldominiertem Untergrund; Förderung von Natursteinmauern im Umfeld der bekannten Vorkommen.
(für *Megachile parietina*)
6. Erhaltung/Förderung besonnter Totholzstrukturen mit Insektenfrassgängen; allenfalls Bohren von Nestgängen in bestehendes Totholz von geeigneter Weite und/oder Aufstellen von Nisthilfen im Siedlungsgebiet.
(für *Hylaeus kahri*, *Hylaeus punctulatus*, *Megachile rotundata*, *Osmia gallarum*)
7. Erhaltung/Förderung von morschem Totholz (Stämme, Starkäste, Baumstubben, Holzbeigen) an sonniger bis halbschattiger Lage.
(für *Coelioxys conica*)
8. Erhaltung/Förderung von mehrjährigen Stängelstrukturen (Brombeergestrüppe mit abgestorbenen Ranken, nur alle drei Jahre abschnittsweise gemähte, stängelreiche Flächen bzw. *Verbascum*- und *Dipsacus*-Fluren).
(für *Hoplitis tridentata*, *Hylaeus kahri*)
9. Erhaltung/Förderung von lückiger Vegetation (Magerwiesen, Böschungen, Ruderalstellen), um Schneckenarten zu fördern, die offen in Trockenwiesen leben; Ausscheidung von nicht alljährlich gemähten Saumbereichen entlang von Hecken und Gebüsch, um Schneckenarten zu fördern, die in halbschattigen Bereichen im Übergang zwischen Wald/Gebüsch und Offenland leben; allenfalls Ausbringen von leeren Schneckengehäusen (z.B. *Zebrina*, *Helicella*, *Xerolenta*).
(für *Osmia rufohirta*, *Osmia spinulosa*)
10. Ausscheidung von Saumbereichen entlang von Hecken und Gebüsch, die nur alle zwei bis drei Jahre zu höchstens einem Drittel gemäht werden.
(für *Nomada hirtipes*)

B. Wald, Waldrand

Nahrungsressourcen

1. Erhaltung/Förderung eines grossen, vielfältigen und kontinuierlichen Blütenangebotes vom frühen Frühling bis in den Spätsommer, zum Beispiel durch Auslichtungen oder Etappierung der Schnittzeitpunkte entlang von Waldrändern und Waldwegen.
(für *Andrena alfenella*, *Andrena barbilabris*, *Andrena combinata*, *Andrena falsifica*, *Andrena nana*, *Andrena rosae*, *Anthophora aestivalis*, *Anthophora retusa*, *Halictus confusus*, *Halictus sexcinctus*, *Lasioglossum intermedium*, *Lasioglossum interruptum*, *Lasioglossum limbellum*, *Lasioglossum minutissimum*, *Lasioglossum pallens*, *Lasioglossum sexstrigatum*, *Lasioglossum xanthopus*, *Nomada alboguttata*, *Nomada distinguenda*, *Nomada zonata*, *Sphecodes croaticus*, *Sphecodes majalis*, *Sphecodes miniatus*, *Sphecodes pellucidus*, *Sphecodes reticulatus*, *Sphecodes rufiventris*, *Sphecodes schenckii*)

2. Erhaltung/Förderung eines reichen Angebotes an den folgenden Pflanzen:

- *Acer*
(für *Lasioglossum pallens*, *Nomada hirtipes*, *Sphecodes majalis*)
- *Bryonia*
(für *Andrena florea*)
- *Campanula* (von Mitte Mai bis Ende August blühende Arten)
(für *Andrena curvungula*, *Andrena pandellei*, *Lasioglossum costulatum*)
- *Hedera*
(für *Epeolus cruciger*)
- *Knautia* (nicht vor Anfang August gemäht)
(für *Andrena hattorfiana*, *Nomada armata*)
- *Potentilla* (im Frühling blühende Arten)
(für *Andrena falsifica*)
- *Quercus*
(für *Lasioglossum pallens*, *Sphecodes majalis*)
- *Salix* (früh bis spät blühende Arten in der Nachbarschaft von sandigen Stellen)
(für *Andrena mitis*, *Nomada alboguttata*)
- *Salvia pratensis*
(für *Lasioglossum xanthopus*)
- *Apiaceae* (*Aegopodium*, *Angelica*, *Anthriscus*, *Daucus*, *Falcaria*, *Heracleum*, *Pastinaca*, *Peucedanum* u.a.), die von Mai bis September blühen
(für *Andrena rosae*, *Hylaeus kahri*)
- *Asteraceae* (*Bupthalmum*, *Carduus*, *Centaurea*, *Cichorium*, *Cirsium*, *Hypochoeris*, *Pircis*, *Tanacetum* u.a.), die von Mitte Juni bis Ende August blühen
(für *Colletes daviesanus*, *Epeolus variegatus*, *Halictus sexcinctus*, *Osmia spinulosa*)
- *Brassicaceae* (*Barbarea*, *Sinapis* u.a.), die von Ende März bis Ende Juli blühen
(für *Andrena agilissima*, *Andrena lagopus*, *Anthophora retusa*)
- *Fabaceae* (*Anthyllis*, *Astragalus*, *Hippocrepis*, *Lotus*, *Onobrychis*, *Ononis*, *Trifolium* u.a.), die von Ende März bis Ende August blühen
(für *Andrena similis*, *Anthidium punctatum*, *Anthophora aestivalis*, *Anthophora retusa*, *Coelioxys afra*, *Coelioxys conica*, *Hoplitis tridentata*, *Megachile circumcincta*, *Megachile parietina*, *Megachile rotundata*, *Nomada striata*, *Osmia gallarum*, *Osmia rufohirta*, *Osmia uncinata*)
- *Lamiaceae* (*Ajuga*, *Glechoma*, *Galeopsis*, *Lamium*, *Salvia*, *Stachys*, *Teucrium* u.a.), die von Ende März bis Ende August blühen
(für *Anthophora aestivalis*, *Anthophora retusa*, *Coelioxys conica*)
- *Rosaceae* (Strauch- und Baumarten wie *Crataegus*, *Prunus* u.a.)
(für *Andrena rosae*, *Nomada hirtipes*)

Nistressourcen

1. Förderung/Schaffung offener, trockener und besonnter Bodenstellen im Waldrandbereich oder an lichten Waldstandorten, nach Möglichkeit auf sandigem Boden.

(für *Andrena alfenella*, *Andrena barbilabris*, *Andrena combinata*, *Andrena curvungula*, *Andrena falsifica*, *Andrena florea*, *Andrena hattorfiana*, *Andrena lagopus*, *Andrena mitis*, *Andrena nana*, *Andrena pandellei*, *Andrena rosae*, *Andrena similis*, *Anthophora retusa*, *Coelioxys conica*, *Epeolus cruciger*, *Halictus confusus*, *Halictus sexcinctus*, *Lasioglossum costulatum*, *Lasioglossum intermedium*, *Lasioglossum interruptum*, *Lasioglossum minutissimum*, *Lasioglossum pallens*, *Lasioglossum sexstrigatum*, *Lasioglossum xanthopus*, *Megachile circumcincta*, *Nomada armata*, *Nomada distinguenda*, *Nomada striata*, *Nomada zonata*, *Sphecodes croaticus*, *Sphecodes majalis*, *Sphecodes miniatus*, *Sphecodes pellucidus*, *Sphecodes rufiventris*, *Sphecodes schenckii*)

2. Erhaltung/Förderung von gut besonnten, senkrechten Sand-/Lehm-Steilwänden und Abbruchkanten sowie lehmverfugten Mauern; alternativ Sandflächen schütten und Steilwände abstechen. Allenfalls Aufstellen von Nisthilfen im Siedlungsgebiet.

(für *Andrena agilissima*, *Anthophora aestivalis*, *Anthophora retusa*, *Colletes daviesanus*, *Epeolus variegatus*, *Halictus sexcinctus*, *Lasioglossum limbellum*, *Nomada distinguenda*)

3. Erhaltung/Förderung besonnener Totholzstrukturen mit Insektenfrassgängen; allenfalls Bohren von Nestgängen in bestehendes Totholz von geeigneter Weite.
(für *Hylaeus kahri*, *Hylaeus punctulatissimus*, *Megachile rotundata*, *Osmia gallarum*)
4. Erhaltung/Förderung von morschem Totholz (Stämme, Starkäste, Baumstubben, Holzbeigen) an sonniger bis halbschattiger Lage.
(für *Coelioxys conica*)
5. Freistellen von v.a. dickborkigen Föhren, sodass Stammbereich gut besonnt ist.
(für *Osmia uncinata*)
6. Erhaltung/Förderung von mehrjährigen Stängelstrukturen (Brombeergestrüppe mit abgestorbenen Ranken, nur alle drei Jahre abschnittsweise gemähte, stängelreiche Flächen bzw. *Verbascum*- und *Dipsacus*-Fluren).
(für *Hoplitis tridentata*, *Hylaeus kahri*)
7. Erhaltung/Förderung von lückiger Vegetation (Magerwiesen, Böschungen, Ruderalstellen), um Schneckenarten zu fördern, die offen in Trockenwiesen leben; Ausscheidung von nicht alljährlich gemähten Saumbereichen entlang von Hecken und Gebüsch, um Schneckenarten zu fördern, die in halbschattigen Bereichen im Übergang zwischen Wald/Gebüsch und Offenland leben; allenfalls Ausbringen von leeren Schneckengehäusen (z.B. *Zebrina*, *Helicella*, *Xerolenta*).
(für *Osmia rufohirta*, *Osmia spinulosa*)
8. Ausscheidung von Saumbereichen entlang von Waldrändern, Hecken und Gebüsch, die nur alle zwei bis drei Jahre zu höchstens einem Drittel gemäht werden.
(für *Nomada hirtipes*)

C. Feuchtgebiete

Nahrungsressourcen

1. Förderung eines vielfältigen, grossen und kontinuierlichen Blütenangebotes in und am Rand von Feuchtgebieten zwischen Frühsommer und Frühherbst, z.B. durch Frühschnittflächen oder Etappierung der Mahdzeitpunkte.
(für *Hylaeus moricei*)

Nistressourcen

1. Ausscheidung von lockeren Landschilfbeständen, die nur alle drei bis vier Jahre abschnittsweise gemäht werden, bevorzugt in der Nachbarschaft von blütenreichen bzw. von *Potentilla*- und *Apiaceae*-reichen Flächen.
(für *Hylaeus moricei*)